



POMOC TECHNICZNA
NARODOWA STRATEGIA SPÓJNOŚCI

UNIA EUROPEJSKA
EUROPEJSKI FUNDUSZ
ROZWOJU REGIONALNEGO



NAZWA I ADRES JEDNOSTKI PROJEKTUJĄCEJ:

manevo

MANEVO Marek Łukowski

21-077 Spiczyn, Ziółków 88
BIURO: ul. Racławicka 38-44 lokal 119-220,
21-040 Świdnik
tel.: +48 888 88 66 20, fax.: +48 81 4707188
NIP: 713-277-16-08, REGON 432738458,
www.manevo.pl, e-mail: info@manevo.pl

UMOWA	NAZWA OBIEKTU	NUMER EGZEMPLARZA
Umowa z dnia 21 listopada 2014r	Droga gminna nr 104154L	4
ZADANIE INWESTYCYJNE: Modernizacja drogi gminnej numer 104154L Hanna - Osieńczuki		
STADIUM: PROJEKT STAŁEJ ORGANIZACJI RUCHU		
ZAMAWIAJĄCY: Gmina Hanna Hanna 43b, 22-220 Hanna		
BRANŻA: DROGOWA		
STANOWISKO/SPECJALNOŚĆ	Nazwisko i imię	Podpis
Asystent projektanta/drogowy	Mgr inż. Jacek Nizio	<i>Jacek Nizio</i>

- opinia pozytywna

Komendant Powiatowy Policji

[Podpis]
mł. insp. Mariusz Siegiada

09 LUT 2015

Numer ewidencyjny stałej organizacji ruchu: 1/2015.
Zatwierdzenie do realizacji projektu stałej organizacji ruchu.
Termin wprowadzenia zatwierdzonej organizacji ruchu: IV kwartał 2015.
Jednostka wprowadzająca organizację ruchu zastępuje organ zarządzający ruchem, zarządcę drogi oraz właściwego Komendanta Powiatu o terminie jej wprowadzenia, najpóźniej na 7 dni przed wprowadzeniem organizacji ruchu.
Wniosek, 2015.02.23

Styczeń 2015

STAROSTA

[Podpis]
Andrzej Romančuk

WÓJT GMINY HANNA
22-220 Hanna
pow. włodawski, woj. lubelskie
tel. 083 3798027, fax 083 3798003

Hanna, dnia 02.02.2015r.

RiOŚ.6733.4.1.2015.SP

2015 -02- 06

MANEVO Marek Łukowski
21-077 Spiczyn, Ziółków 88

Niniejszym oświadczam, że przedłożony „Projekt stałej organizacji ruchu” na drodze gminnej nr 104154 L, stanowiącej zadanie inwestycyjne pn. „Modernizacja drogi gminnej numer 104154L Hanna-Osieńczuki”, **opiniuję bez uwag.**

WÓJT
mgr Grażyna Kowalik



Spis treści:

I. Opis techniczny	3
1. Podstawa opracowania	3
2. Przedmiot i zakres opracowania.....	3
3. Stan istniejący	3
4. Wykaz istniejącego oznakowania.....	4
5. Docelowa organizacja ruchu	4
5.1. Opis projektowanej docelowej organizacji ruchu	4
5.2. Wykaz projektowanego oznakowania pionowego.....	4
5.3. Wykaz projektowanych urządzeń bezpieczeństwa ruchu drogowego.....	5
6. Warunki techniczne umieszczania znaków	5
7. Termin wprowadzenia organizacji ruchu	5
II. Część rysunkowa.....	6
01. Plan orientacyjny 1:10000	7
02. Stała organizacja ruchu.....	8
02.1. Stała organizacja ruchu 1:500.....	8
02.2. Stała organizacja ruchu 1:500.....	9
02.2. Stała organizacja ruchu 1:500.....	10



I. Opis techniczny

1. Podstawa opracowania

- Prawo o ruchu drogowym (tekst jednolity Dz.U.2012 poz. 1137 z 18 sierpnia 2012),
- Ustawa z dnia 21 marca 1985 o drogach publicznych (Dz.U. 2007 nr 19 poz. 115 z późniejszymi zmianami)
- Rozporządzenie Ministra Transportu i Gospodarki Morskiej z dnia 2 marca 1999r. w sprawie warunków technicznych, jakim powinny odpowiadać drogi publiczne i ich usytuowanie (Dz. U. Nr 43, poz. 430),
- Rozporządzenie Ministra Infrastruktury z dnia 7 lipca 2003 r. w sprawie szczegółowych warunków technicznych dla znaków i sygnałów drogowych oraz urządzeń bezpieczeństwa ruchu drogowego i warunków ich umieszczania na drogach (Dz. U. Nr 220 poz. 2181 z 2003 r.) wraz z załącznikiem Nr 1-4,
- Rozporządzenie Ministra Infrastruktury z dnia 23 września 2003 r. w sprawie szczegółowych warunków zarządzania ruchem na drogach oraz wykonywania nadzoru nad tym zarządzaniem (Dz. U. 2003 nr 177 poz. 1729)
- inwentaryzacja stanu istniejącego w terenie,
- umowa z Zamawiającym.

2. Przedmiot i zakres opracowania

Przedmiotem niniejszego opracowania jest wykonanie projektu stałej organizacji ruchu dla drogi gminnej nr 104154L, na odcinku podlegającemu modernizacji.

Zakres obejmuje inwentaryzację istniejącego oznakowania oraz zaprojektowanie nowego oznakowania.

3. Stan istniejący

Przedmiotowy odcinek drogi gminnej zlokalizowany jest na południowy- wschód od miejscowości Hanna i sąsiaduje z polami uprawnymi, łąkami oraz lasem. Nieruchomość położona jest na działkach o nr ewidencyjnych:

- 1149, 1190/3 droga gminna nr 104154L,
- 1190/2 droga gminna nr 104153L.

Obecnie droga składa się z dwóch kolein, których nawierzchnie stanowią płyty betonowe zbrojone typu jomb. Po modernizacji droga będzie posiadała nawierzchnię bitumiczną. Jezdnia o szerokości 5m zapewni możliwość poruszania się pojazdów w obu kierunkach ruchu.

Parametry techniczne projektowanej drogi:

- szerokość jezdni 5,0m,



- szerokość pasa ruchu 2x2,5m
- szerokość poboczy 0,75m,
- klasa drogi L,
- kategoria drogi droga gminna,
- kategoria ruchu KR1,
- ilość jezdni 1,
- przekrój poprzeczny daszkowy – 2%,
jednostronny na łuku poziomym - 6%.

Na końcu przedmiotowego odcinka wyżej wymieniona droga gminna krzyżuje z drogą gminna nr 104153L

4. Wykaz istniejącego oznakowania

Droga gminna na opracowywanym odcinku nie posiada oznakowania.

5. Docelowa organizacja ruchu

5.1. Opis projektowanej docelowej organizacji ruchu

Po modernizacji drogi należy ustawić odpowiednie oznakowanie, które pozwoli na prawidłową interpretację jej przebiegu w planie oraz zapewni bezpieczeństwo podczas poruszania się po niej.

Projektuje się oznakowanie pionowe oraz urządzenia bezpieczeństwa ruchu drogowego.

W celu ostrzeżenia przed łukiem poziomym zastosowano znaki w postaci tablic A-1 i A-2. Przed łukiem należy także zmniejszyć prędkość do 50km/h. Ze względu na to iż droga biegnie w obszarze niezabudowanym istnieje konieczność zestopniowania prędkości z 90km/h do 50km/h, dlatego przed znakami B-33 „ograniczenie do 50km/h” projektuje się znaki B-33 „ograniczenie do 70km/h”. Za łukiem poziomym należy odwołać ograniczenie prędkości za pomocą znaków B-34 „koniec ograniczenia prędkości do 50km/h”.

Na końcu odcinka, na skrzyżowaniu obu dróg gminnych projektuje się tablice prowadzące ciągłe U-3c i U-3d.

5.2. Wykaz projektowanego oznakowania pionowego

Lp.	Znak	Treść	Ilość [szt.]	Grupa znaków (symbol)
1.	A-1	niebezpieczny zakręt w prawo	1	małe (M)
2.	A-2	niebezpieczny zakręt w lewo	1	małe (M)
3.	B-33	ograniczenie prędkości do 50km/h	2	małe (M)
4.	B-33	ograniczenie prędkości do 70km/h	2	małe (M)



5.	B-34	koniec ograniczenia prędkości do 50km/h	2	małe (M)
Suma			8	

5.3. Wykaz projektowanych urządzeń bezpieczeństwa ruchu drogowego

Lp.	Znak	Treść	Ilość [szt.]	Wymiary
1.	U-3c	tablica prowadząca ciągła w prawo l=3000mm	1	wysokość= 600mm szerokość= 3000mm
2.	U-3d	tablica prowadząca ciągła w lewo l=3000mm	1	wysokość= 600mm szerokość= 3000mm
Suma			2	

6. Warunki techniczne umieszczania znaków

Znaki drogowe pionowe na drodze projektuje się z grupy wielkości – **znaków małych (M)**.

Na lica znaków należy stosować folie odblaskowe **typu 1**.

Słupki do znaków z rury stalowej ocynkowanej o średnicy $\varnothing 60\text{mm}$.

Znaki w przekroju ulicznym drogi należy umieszczać tak, aby odległość znaku od krawędzi korony drogi znajdowała się w granicach od 0,5 do 2m, przy czym nie dopuszcza się umieszczania znaków w chodniku.

Wysokość umieszczania znaków (dolnej krawędzi lub najniżej położonego punktu) wynosi min. 2,20m.

Położenie znaków powinno spełniać wymagania zgodnie z Rozporządzeniem Ministra Infrastruktury z dnia 3 lipca 2003 w sprawie szczegółowych warunków technicznych dla znaków oraz sygnałów drogowych oraz urządzeń bezpieczeństwa ruchu drogowego i warunków ich umieszczania na drogach (Dz. U. Nr 220 poz. 2181).

7. Termin wprowadzenia organizacji ruchu

Przewidywanym terminem wprowadzenia stałej organizacji ruchu jest czwarty kwartał 2015 roku.

Opracował:

Nizio

mgr inż. Jacek Nizio



POMOC TECHNICZNA
NARODOWA STRATEGIA SPÓJNOŚCI

UNIA EUROPEJSKA
EUROPEJSKI FUNDUSZ
ROZWOJU REGIONALNEGO



II. Część rysunkowa

Plan orientacyjny 1:10000



Hanna
0,74 Gm.

Początek opracowania

Koniec opracowania

droga gminna nr 104154L



POMOC TECHNICZNA
NARODOWA STRATEGIA SPÓJNOŚCI

UNIA EUROPEJSKA
EUROPEJSKI FUNDUSZ
ROZWOJU REGIONALNEGO



Projekt „Włodawski Obszar Funkcyjny - nowy wymiar partnerstwa w polityce regionalnej”
współfinansowany ze środków Europejskiego Funduszu Rozwoju Regionalnego
w ramach Programu Operacyjnego Pomoc Techniczna na lata 2007-2013

JEDNOSTKA
PROJEKTUJĄCA:

manevo

MANEVO Marek Łukowski
21-077 Spiczyn, Ziółków 88

INWESTOR:

Gmina Hanna
Hanna 43b, 22-220 Hanna

ZADANIE INWESTYCYJNE:

Modernizacja drogi gminnej numer 104154L
Hanna - Osieńczuki

STADIUM:

PROJEKT STAŁEJ ORGANIZACJI RUCHU

ADRES INWESTYCJI:

Hanna - Osieńczuki, gmina Hanna

Data:
I 2015r

NAZWA RYSUNKU:

Plan orientacyjny

Branża:
DROGOWA

Skala:
1:10000

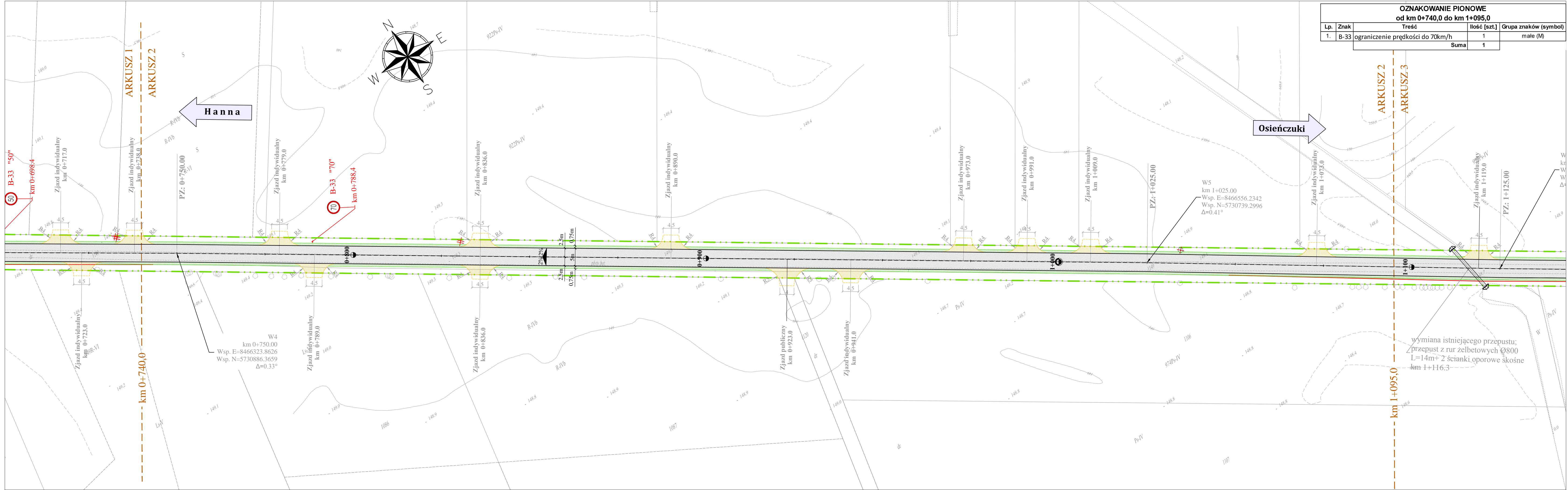
OPRACOWAŁ:

mgr inż. Jacek Nizio

Nizio

Nr rysunku:

01.



OZNAKOWANIE PIONOWE od km 0+740,0 do km 1+095,0			
Lp.	Znak	Treść	Ilość [szt.]
1.	B-33	ograniczenie prędkości do 70km/h	1
		Suma	1

LEGENDA:

- oś jezdni drogi
- krawężnik jezdni
- pobocze gruntowe
- nawierzchnia jezdni z betonu asfaltowego
- nawierzchnia zjazdów z kruszywa łamengo 0/31,5
- granica pasa drogowego
- drzewo do wycinki
- A-1 - oznakowanie projektowane



POMOC TECHNICZNA
NARZĘDZIA FINANSOWE



UNIA EUROPEJSKA
EUROPEJSKI FUNDUSZ
ROZWOJU REGIONALNEGO

Projekt „Włodawski Obszar Funkcyjny - nowy wymiar partnerstwa w polityce regionalnej”
współfinansowany ze środków Europejskiego Funduszu Rozwoju Regionalnego
w ramach Programu Operacyjnego Pomoc Techniczna na lata 2007-2013

JEDNOSTKA PROJEKTUJĄCA:	manevo	MANEVO Marek Łukowski 21-077 Spiczyn, Ziółków 88
INWESTOR:	Gmina Hanna Hanna 43b, 22-220 Hanna	
ZADANIE INWESTYCYJNE:	Modernizacja drogi gminnej numer 104154L Hanna - Osieńczuki	
STADIUM:	PROJEKT STAŁEJ ORGANIZACJI RUCHU	
ADRES INWESTYCJI:	Hanna - Osieńczuki, gmina Hanna	Data: 1 2015r
NAZWA RYSUNKU:	Stała organizacja ruchu	Branża: DROGOWA
OPRACOWAŁ:	mgr inż. Jacek Nizio	Nr rysunku: 02.2.

