

Uchwała Nr VIII/32/15
Rady Gminy Hanna
z dnia 22 lipca 2015 r.

w sprawie zatwierdzenia Programu Rewitalizacji Miejscowości Hanna.

Na podstawie art. 18 ust. 6 ustawy z dnia 8 marca 1990 r. o samorządzie gminnym (Dz. U. z 2013 r., poz. 594, z późn. zm.) Rada Gminy Hanna uchwala, co następuje:

§1. W celu przyspieszenia rozwoju miejscowości Hanna Rada Gminy zatwierdza Program Rewitalizacji Miejscowości Hanna stanowiący załącznik do uchwały.

§2. Wykonanie uchwały powierza się Wójtowi Gminy Hanna.

§3. Uchwała wchodzi w życie z dniem jej podjęcia.



WICEPRZEWODNICZĄCY
RADY GMINY
[Signature]
mgr inż. Czesław Wygiera

RADCA PRAWNY
[Signature]
Piotr Mróczykowski
Lb/Ch 120

**Załącznik Nr 1
do uchwały Nr VIII/32/15
Rady Gminy Hanna z dnia
22 lipca 2015 r.**

Program Rewitalizacji Miejscowości Hanna na lata 2015-2022

Program Rewitalizacji Miejscowości Hanna jest dokumentem o charakterze planowania strategicznego dla tego sołectwa. To wieloletni prowadzony na tym obszarze proces przemian technicznych społecznych i ekonomicznych inicjowany przez samorząd lokalny w celu nadania mu nowej jakości.

Program Rewitalizacji Miejscowości Hanna jest jednym z najważniejszych elementów odnowy wsi, jej rozwoju, poprawy warunków pracy i życia mieszkańców. Zawiera w sobie analizę wszelkich zasobów materialnych i niematerialnych wsi oraz otaczającego ją obszaru, które mogą być wykorzystane obecnie i w przyszłości w budowaniu bądź realizacji publicznych oraz prywatnych przedsięwzięć odnowy wsi. W oparciu o zasoby wyznacza priorytety i cele, harmonogram ich wdrażania oraz sposób zarządzania.

„Jako Mieszkańcy wsi Hanna, przyjmując Program Rewitalizacji Wsi pragniemy, aby nasza miejscowość była estetyczna, dbająca o swoją tożsamość, z rozbudowaną infrastrukturą techniczną stwarzającą warunki do rozwoju agroturystyki i wypoczynku, gdzie mieszkańcy są otwarci, aktywni, twórczy i samodzielni w podejmowaniu inicjatyw na rzecz rozwoju swojej wsi. Chcemy, aby ludzie chcieli tu mieszkać, pracować i wypoczywać.”

1. Charakterystyka miejscowości, w której będzie realizowana operacja.

PRZYNALEŻNOŚĆ ADMINISTRACYJNA

Wieś administracyjnie położona w gminie Hanna, stanowi jej siedzibę, powiat włodawski, województwo lubelskie (w latach 1975-98 administracyjnie należała do województwa białostockiego). Kod pocztowy: 22-220 Hanna

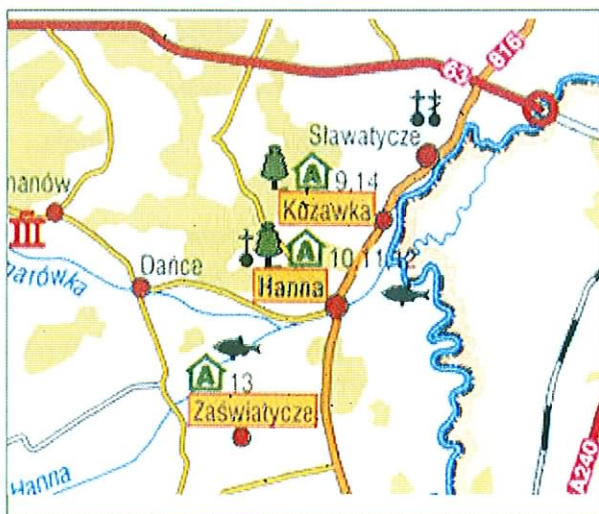
Hanna (wieś wraz ze swoimi koloniami (przysiółkami) m.in.: Osieńczuki, Orzeł, Kolady, kolonia Hanna) stanowi jedno sołectwo z jedną radą i statutem. W chwili obecnej funkcję sołtysa sprawuje Dariusz Chaciówka.. Wieś bezpośrednio graniczy z sześcioma sołectwami oraz od wschodu z granicą państwa na rzece Bug. Wieś rozciąga się ze wschodu na zachód na przestrzeni ok. 2,5 km.

Wieś Hanna jest centralną wsią w gminie, pod względem powierzchni całego sołectwa jest drugą w gminie a pierwszą pod względem liczby mieszkańców. Powierzchnia całego sołectwa wynosi 2 355 ha 67 ary. Miejscowość liczy 727 mieszkańców (źródło USC Hanna, stan na dzień 31.12.2014 r.) i od kilku lat wskazuje nieznaczną tendencję spadkową.

POŁOŻENIE MIEJSCOWOŚCI

Miejscowość geograficznie położona jest: 51 43' N i 23 30' E. Wieś położona jest w zasięgu Polesia Lubelskiego, w Zakłęsłości Sosnowickiej. Zakłęsłość Sosnowicka jest piaszczystym i podmokłym obniżeniem, regionem słabo zaludnionym, charakteryzującym się brakiem miast. Główną miejscowością tego regionu jest wieś Hanna. Hanna leży nad rzeką o tej samej nazwie, która kilkanaście metrów za wsią posiada swoje ujście do rzeki Bug.

Hanna posiada bardzo dogodne połączenie komunikacyjne dzięki drodze wojewódzkiej nr 816: Włodawa – Sławatycze (przejście graniczne). Do niniejszej drogi dochodzi większość dróg gminnych i powiatowych położonych na terenie sołectwa sprawiając dogodny dojazd do miejscowości. Odległość do większych ośrodków wynosi: Włodawa – 20 km, Sławatycze – 7 km, Biała Podlaska – 65 km



HISTORIA MIEJSCOWOŚCI

Historycznie udokumentowane powstanie wsi Hanna jest obecnie niemożliwe do ustalenia. Początki miejscowości owiane są legendą, która opowiada historię podróżującej na Ruś Anny Jagiellonki, która zatrzymała się w tej miejscowości na nocleg. Ponieważ, została tu dobrze przyjęta, pozwoliła mieszkańcom osady nazwać ją swoim imieniem. W miejscowej gwarze imię Anna nabrało brzmienia Hanna.

Faktem natomiast jest, że we wczesnym średniowieczu istniała tu osada, czy też gródek strażniczy. W miejscu, gdzie rzeka Hanna zbliża się do Bugu (lub między hołynami), stał w średniowieczu strażniczy zamek (XIII wiek). Mieszkańcy trudnili się w tym czasie najprawdopodobniej wypalaniem węgla drzewnego. W XV wieku Hanna należała do majątności Dołhobrody, która była własnością potomków Paluszka (Taluszka, Paluszkiewicza, Taluszkiewicza) do roku 1529, kiedy to zostały one sprzedane Michałowi Bohotynowiczowi, herbu Korczak (podskarbi ziemi litewskiej).

Już w 1500 roku, a później w 1546 roku pojawiają się wzmianki o Hannie (Annie) jako miasteczku. Zostało ono założone (prawdopodobnie na prawie magdeburskim) przez Bohusza Michała Bohotynowicza jako „miasteczko prywatne”, stąd prawdopodobnie zachowany do dnia dzisiejszego w centrum miejscowości układ ulic w kształcie rynku (obecnie znajduje się tutaj zmodernizowany park). Miasteczko Hanna i okoliczne dobra leżały w dogodnym miejscu pod względem komunikacyjnym. Było to bardzo istotne, gdyż takie położenie umożliwiało rozwój gospodarczy. Przez dobra przebiegał szlak komunikacyjny łączący Polskę i Litwę, biegnący z Brześcia na południe, poprzez Sławatycze, Włodawę, Chełm, Krasnystaw, Zamość, Rawę Ruską, Żółkiew – do Lwowa. Drugim, oprócz drogi lądowej, bardzo ważnym szlakiem ekonomicznym był spławny w tym czasie Bug. Rzeką tą spławiano, poprzez Wisłę, aż do Gdańska popiół, воск, smołę, zboże, siemię lniane i drewno.

Dokumenty zachowane w Archiwum Głównym Akt Dawnych w Warszawie zawierają szczątkowe informacje dotyczące Hanny w XVII wieku. Jeden z dokumentów stwierdza, że Hrabia Władysław z Leszna Leszczyński, wojewoda bielecki, zapisuje swojej żonie Katarzynie folwark i wieś Dołhobrody oraz miasteczko Anna (Hanna). Inny dokument to list zastawny na pożyczkę żony Świętosławy Duninowej Rajeckiej, wojewodzianki mińskiej, na sumę 100 000 zł. List ten zastawia w 1654 roku folwarki „Holeszowy, Ładzkie, Dołhobrody, Ostrów nad Bugiem oraz Lipinki i Charsy, osady rybackie za Bugiem wraz z moim miasteczkiem Anna”.

W latach sześćdziesiątych XVII wieku dobra sławatyckie nabyli od Leszczyńskich Radziwiłłowie. Hanna weszła więc w skład ordynacji nieświeskiej tego rodu. Nowym właścicielem został książę Michał Kazimierz z katolickiej linii Radziwiłłów. Jego synowie zawarli ze sobą w 1688 roku układ, na mocy którego właścicielem Białej oraz innych dóbr w województwie brzesko-litewskim: Sławatycz, Hanna, Dołhobród i Jabłecznej został Karol Stanisław Radziwiłł. Radziwiłłowie powtórnie założyli w Hannie miasto, ale bez przywileju lokacyjnego. Jako miasteczko prywatne Hanna była w pełni zależna od dziedzica, z typowo wiejskimi elementami feudalnymi. Tak jak w większości tego typu miasteczek, tak i tutaj, mieszkańcy zajmowali się głównie rolnictwem, sporadycznie rzemiosłem i handlem. Hanna należała wraz z okolicznymi dobrami do tzw. „Państwa Sławatyckiego”, zaliczanego do większych ośrodków klucza dóbr białskich.

W chwili powstania Księstwa Warszawskiego Hanna znalazła się w jego granicach (na samej granicy). Nazywana jest tu „wsią czyli miasteczkiem”. Świadczy to o tym, iż brak było w Hannie wyraźnych elementów, które potwierdzałyby jej miejski charakter. Jej graniczne położenie spowodowało, że przestały tu funkcjonować szlaki komunikacyjne. Leżąc na uboczu nowych szlaków i będąc pozbawioną możliwości rozwoju, w roku 1821 Hanna utraciła prawa miejskie.

Jeszcze w czasach Rzeczypospolitej rozpoczęła się akcja zamiany małych miasteczek na wsie. Po utracie niepodległości akcja zamiany była kontynuowana przez władze zaborcze. W latach Księstwa Warszawskiego dążenie to widoczne było szczególnie ze strony dziedziców miast, którzy wysuwali przed władzami państwowymi żądania zamiany. Głównym powodem takich działań był brak środków na opłacenie burmistrzów, następnie to, że miasta są zbyt małe, biedne oraz to, że ludność trudniła się głównie rolnictwem. Okres największego nasilenia wniosków o zmianę miast na wsie przypada na lata 1818-1822, a więc wtedy, gdy prawa miejskie utraciła także Hanna.

Po I wojnie światowej Hanna należała do gminy Sławatycze w powiecie bialskim, województwie lubelskim. Po reformie administracji gmina Sławatycze została włączona do powiatu włodawskiego. Zarząd Gminy Sławatycze funkcjonował w latach 1867-1954. W 1933 r. siedziba gminy Sławatycze została przeniesiona do Hanny. Od 1950 r. reformą zastąpiono Zarządy Gmin na Prezydium terenowych rad narodowych. W 1954 r. uchwałą Wojewódzkiej Rady Narodowej w Lublinie powołano Gromadzką Radę Narodową w Hannie z siedzibą w Hannie, która działała do jej likwidacji tj. 1 stycznia 1973 r. Kolejna reforma przyniosła podział na dwie gminy, z czego Hanna obecnie należy do powiatu włodawskiego, Sławatycze zaś do bialskiego.

(Opracowanie na podstawie pracy magisterskiej Ludwika Hasiuka z 2003, danych z Archiwum Państwowego w Chełmie).

OKREŚLENIE PRZESTRZENNEJ STRUKTURY MIEJSCOWOŚCI *przez wskazanie:*

Hanna jest miejscowością, gdzie na przestrzeni lat, w niewielkim stopniu, został naruszony tradycyjny historyczny układ urbanistyczny obejmujący pierwotną strukturę dróg i kierunków rozwoju osadnictwa wsi. W centrum miejscowości nadal zachowany został niewielki rynek świadczący o historii Hanny jako miasteczka. Wokół rynku do dnia dzisiejszego ulokowane są główne obiekty: kościół wraz z zabudowaniami (dzwonnica, plebania, organistówka), szkoła, urząd gminy. Większość z tych budynków posiada wartość zabytkową. Zmodernizowany w 2007 r. rynek obecnie stanowi miejsce wypoczynku i rekreacji mieszkańców i turystów. Powoli odradza się również jego rola targowa.

Do rynku prostopadle dochodzą drogi, z czego większość stanowi dziś lokalne szlaki komunikacyjne (droga wojewódzka 816 Zosin-Terespol, powiatowe: w kierunku na Janówkę oraz Dańce i Holeszów). Jedną z malowniczych uliczek jest dobiegająca do rynku droga gminna przebiegająca przez zwartą zabudowę miejscowości, która z drugiej strony łączy się z drogą powiatową. W miejscu tego skrzyżowania istnieje niewielki plac komunalny, tzw. „trójkąt”, który został zagospodarowany i stanowi miejsce wizerunkowe dla miejscowości.

W obrazie miejscowości oprócz samego parku zdecydowanie dominują wspomniane już budynki go otaczające: zabytkowy drewniany Kościół wraz ze swoim otoczeniem, odsłonięty, położony tuż przy drodze, budynek starej szkoły oraz przebudowany w latach 80-tych budynek Urzędu Gminy.

Fot. Hanna – widok centrum miejscowości z satelity



Charakterystycznym miejscem w Hannie jest teren po tzw. byłej bazie GS, dziś stanowiący ofertę inwestycyjną miejscowości, posiada nowego właściciela i czeka na modernizację. Baza usytuowana jest tuż przy wjeździe do miejscowości przy samej trasie wojewódzkiej, co stanowi swoistego rodzaju miejsce charakterystyczne dla miejscowości.

Zaraz za bazą rozpościera się niewielka dolina rzeki Hanna, która płynie wzdłuż miejscowości. Na wschód od centrum Hanny znajduje się jej malownicze ujście do Bugu. Rzeka wykorzystywana jest rekreacyjnie jako miejsce startowe spływów kajakowych po Bugu.



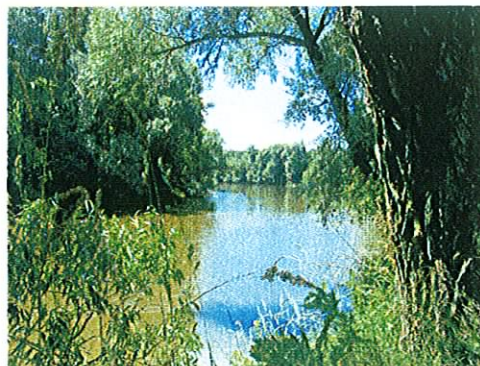
Fot. Spływ kajakowy po rzece Hanna w kierunku rzeki Bug

2. Inwentaryzacja zasobów służących odnowie miejscowości.

ZASOBY PRZYRODNICZE

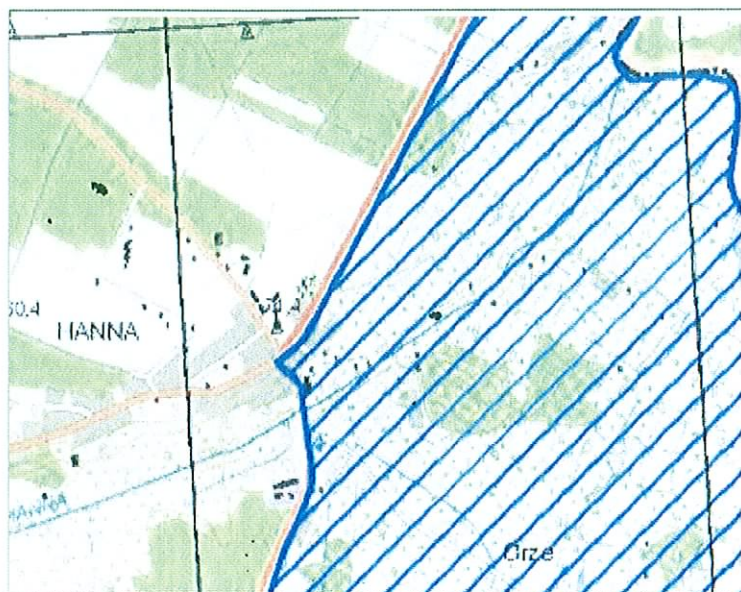
Hanna znajduje się w zasięgu Nadbużańskiego Obszaru Chronionego Krajobrazu (od 1990 r.). Dolina Bugu jest jedną z niewielu zachowanych w stanie nie zmienionym dolin dużych rzek europejskich.

Rzeka Bug przez stulecia wytworzyła specyficzną współzależność świata roślin, zwierząt i ledwie uchwytnych walorów krajobrazowych. Powyższe walory zostały docenione, bowiem w 1990 r. powołano Obszar Chronionego Krajobrazu w całym pasie doliny rzeki Bug. Granica obszaru przebiega po cieku wodnym „Stare Bużysko”, który przylega na całej swej długości do wsi i ciągnie się od tzw. Hołyny, przez Osiamczuki do granic wsi Dołhobrody. Liczne starorzecza Bugu i sama rzeka to kraina szczupaka, suma i wielu innych gatunków ryb. Podobnie jak sam Bug dziki charakter mają tutejsze łąki, które pachną aromatem niespotykanych gdzie indziej w takiej ilości najprzeróżniejszych ziół. Obszar położony jest na terenie Rezerwatu Biosfery Polesie Zachodnie.



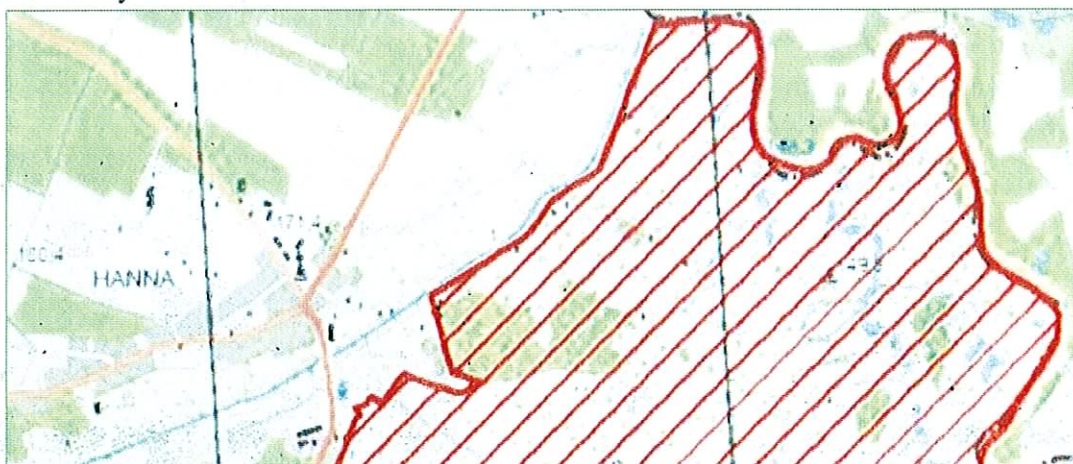
Fot. Rzeka Bug w okolicach Hanny

Hanna częściowo leży również w obszarze chronionym Natura 2000: Obszar Specjalnej Ochrony (OSO) Ptaków: Dolina Środkowego Bugu PLB060003. Tym obszarem objęta jest część sołectwa na wschód od drogi nr 816 aż do Bugu, wraz z ujściem rzeki Hanny, zwłaszcza osiedla Osieńczuki, Orzeł, Kolady. Dolina Bugu zajęta jest kępami zarośli wierzbowych i olchowych, pola uprawne i łąki. Tutejszy obszar Natura 2000 ma duże znaczenie, głównie z uwagi na licznie występujące gatunki ptaków chronionych (m.in. z listy tzw. Polskiej Czerwonej Księgi). Dodatkowo występuje tutaj bogata flora roślin naczyniowych, w tym wiele gatunków rzadkich i zagrożonych w Polsce.



Mapa: fragment obszaru PLB060003 obejmującego sołectwo Hanna

Na terenie sołectwa obecny jest również obszar Natura 2000: Specjalny Obszar Ochrony Siedlisk (SOO): Poleska Dolina Bugu PLH060032. Jego północną granicą jest prawy brzeg rzeki Hanna na wschód od drogi wojewódzkiej 816 aż do ujścia na Bugu i rozpościera się od drogi wojewódzkiej do samego Bugu. Rzeka ma tu charakter naturalny z licznymi meandrami, rozległymi kompleksami wielogatunkowych, ekstensywnie użytkowanych łąk, wśród których znajdują się łagodne, piaszczyste wzniesienia z murawami ciepłolubnymi, a w obniżeniach terenu – płaty łągów i zarośli wierzbowo-olchowych. Na obszarze tym zidentyfikowano 7 rodzajów siedlisk, 14 gatunków chronionych w tym 7 gatunków motyli.



Mapa: fragment obszaru PLH060032 obejmującego sołectwo Hanna

Zagrożeniem dla tutejszego bogactwa przyrodniczego są zanieczyszczenia środowiska pochodzące z rolnictwa oraz indywidualnych gospodarstw domowych w tym zwłaszcza doliny rzeki Bug. Korzystnie natomiast wpływają gospodarowanie łąkami i pastwiskami oraz powodzie.

DZIEDZICTWO KULTUROWE

Miejscowość posiada wiele elementów charakterystycznych dla dawnej zabudowy i architektury. Mieszkańcy nadal kultywują wiele lokalnych zwyczajów. Dodatkowo wieś znana jest z bogatej kuchni regionalnej.

Walory architektury wiejskiej i osobliwości kulturowe występujące na terenie miejscowości:

- Kościół pw. Św. Piotra i Pawła – drewniana, o konstrukcji zrębowej, na nowej ceglanej podmurówce dawna cerkiew grecko-katolicka p.w. Apostołów św. Piotra i Pawła i św. Dymitra Męczennika, została wzniesiona na miejscu wcześniej istniejącej w latach 1739-42 wzniesionej z fundacji Radziwiłłów (Hieronima Floriana Radziwiłła). Z pierwszej cerkwi unickiej zamieniona została w 1874 r. na prawosławną (podczas tej przebudowy dodano jej kopuły), a w 1924 r. na świątynię rzymsko-katolicką. Była kilkakrotnie restaurowana, m.in. po 1810 r., w końcu XIX w., w latach 1954-59, 1967 oraz w latach 1975-82. Składa się z trzech części: prezbiterium (zwróconego ku pn.-wsch.), prostokątnej nawy i kwadratowego babińca. Do prezbiterium przylegają zakrystia i skarbiec, do nawy od pn.-wsch. kaplica p.w. Chrystusa Ukrzyżowanego, do babińca – przedsionek. U szczytu łuku tęczowego znajduje się krucyfiks z ok. poł. XVIII w.; w pd.-zach. części babińca wyodrębniony jest chór muzyczny. Budowla nakryta jest dachami dwuspadowymi o kalenicy, najwyższej nad nawą, zwieńczonymi trzema ośmiobocznymi cebulastymi wieżyczkami przekształconymi po 1847 r. Wewnątrz kościoła znajdują się polichromie malowane na płótnie naklejonym na deski z ok. 2. poł. XVIII w., kilkakrotnie odnawiane i przemaalowywane. Przedstawia sceny religijne w oprawie iluzjonistycznej architektury. Wszystkie ołtarze (z wyjątkiem prawego w nawie i kaplicy - barokowe) pochodzą z lat 1740-50 i są przykładem prowincjonalnej regencji. Spośród licznych cennych obrazów na uwagę zasługuje obraz Matki Boskiej z Dzieciątkiem z pocz. XVIII w., kopia Matki Bożej Począjowskiej, okryty srebrną sukienką z licznymi srebrnymi wotami. Kultem otaczano zapewne niegdyś również obrazy z ołtarzy bocznych: XVII-wieczny wizerunek Matki Bożej z Dzieciątkiem z sukienką ze srebrnej blachy, XVIII-wieczne obrazy św. Mikołaja i św. Barbary ze srebrnymi atrybutami, obraz św. Dymitra z 1745 r. oraz Ukrzyżowanie z Marią Magdaleną i widokami Jerozolimy z XVII-XVIII w. Pozostałe wyposażenie jest głównie XVIII w., m.in. prospekt organowy z ok. 1700 został przywieziony (1967) z kościoła z Huszczy. W okresie zaborów, w związku z przemianami kościoła w cerkiew prawosławną wywieziono ołtarz główny do innej parafii. Po odzyskaniu niepodległości zrekonstruowano wystrój charakterystyczny dla obrządku rzymsko-katolickiego. Obok Kościoła stoi drewniana dzwonnica typu słupowo-ramowego z podcieniami, zbudowana w 1739 r., wewnątrz której znajdują się fragmenty snycerki z XVIII w. oraz fragmenty kilkunastu lichtarzy drewnianych i cynowych. Obydwie budowle stanowią architektoniczny zespół, otoczony cienistymi, starymi lipami, który wpisany jest do rejestru zabytków. (*Opracowanie na podstawie dokumentacji prac konserwatorskich – archiwum Kościoła w Hanni*).

Z historii: w XVIII-XIX wieku Hanna była ważnym ośrodkiem życia religijnego miejscowej ludności unickiej i podobnie jak całe nadbużańskie Podlasie za czasów I

Rzeczpospolitej należała do greckokatolickiej diecezji brzeskiej. Po trzecim rozbiórze Polski diecezja ta została przez Rosjan zlikwidowana; przetrwała tylko ta jej część, która znalazła się w zaborze austriackim, na lewym brzegu Bugu. Dla celów administracyjnych utworzono wtedy wikariat generalny z siedzibą w Hanni. W latach 1799, 1801 i 1802 odbyły się tu synody diecezjalne duchowieństwa z austriackiej części diecezji brzeskiej, powstała także filia unickiego seminarium diecezjalnego z Chełma (stolicy sąsiedniej diecezji), która działała do roku 1804. Gdy te tereny weszły w skład powstałego w 1809 r. Księstwa Warszawskiego, dla wszystkich unickich parafii, jakie znalazły się w granicach Księstwa (a potem Królestwa Polskiego), utworzono jedną diecezję z siedzibą w Chełmie, która przetrwała do likwidacji unii w 1875 r. (Źródło: Grzegorz Rąkowski, Krystyna Antoniak, *Polska egzotyczna. Cz. II. Przewodnik, Oficyna Wydawnicza „Rewasz”, Pruszków 2006, str. 139-141*).

- Stara Plebania – budynek parterowy, drewniany, mieszczący się na terenie parafii. powstała w 1844r posiadająca spadzisty dach, ganki z drobnymi elementami drewnianych zdobień architektonicznych. Nie jest wpisana do rejestru zabytków, choć stanowi wartość zabytkową i jest charakterystyczna dla całego zespołu. Drewniany budynek dawnej Organistówki posiadający dużą wartość zabytkową został sprowadzony do Hanny na początku XX wieku z sąsiednich miejscowości. Po gruntownej modernizacji z zachowaniem wszystkich walorów architektonicznych został przekształcony na Galerię Rękodzieła Ludowego Lokalnej Społeczności.
- Kapliczki – murowana, wzniesiona w 1791 r. na pamiątkę misji bazylikańskiej, stoi na rynku naprzeciw Kościoła. Jest budowlą kwadratową o zaokrąglonych narożach, otwartą z czterech stron arkadami filarowymi, nakrytą daszkiem namiotowym łamanym, zwieńczonym cylindrycznym postumentem z rzeźbą Najświętszej Panny Marii Niepokalanego Poczęcia dłuta Tadeusza Szkodzińskiego, rzeźbiarza ludowego z Lisznej. Wewnątrz znajduje się rokokowy krucyfiks pochodzenia unickiego również z 1791 r. Charakterystycznym elementem krzyża jest figura Chrystusa, będąca rzeźbą, nie zaś malowidłem na krzyżu, jak ma to miejsce w religii prawosławnej. Zachowany jest natomiast inny element charakterystyczny dla prawosławia, tj. układ stóp Chrystusa obok siebie. Poniżej krucyfiksu przybito dwa skrzyżowane strażackie toporki. Kapliczka przeszła gruntowny remont w trakcie prac modernizacyjnych w centrum Hanny w 2007 r. Druga, drewniana, pobudowana w 27.VI.1888 r. przez prawosławnych mieszkańców wsi Kuzawka/Sławatycz jako wotum wdzięczności w święto św. Piotra i Pawła, znajduje się przy szosie do Sławatycz. Niegdyś zawierała XVIII wieczną figurą św. Józefa z Dzieciątkiem, która obecnie została przeniesiona do dzwonnicy przykościelnej w Hanni.
- Cmentarze – przy szosie na północny-wschód od Kościoła (w kierunku Kuzawki) rozciąga się cmentarz katolicki z dawną częścią unicką. Pośrodku cmentarza znajduje się drewniana kaplica św. Anny z 1880 r. Najstarsze zachowane groby pochodzą z końca XIX w. Wśród nagrobków wiele jest drewnianych krzyży. Natomiast przy drodze do Dańc znajduje się starszy cmentarz, być może jeszcze wczesnośredniowieczny, na którym leży kamień ze starosłowiańskim napisem.
- Szkoła – budynek starej szkoły, murowany, wysoki, parterowy, mieści się obok Urzędu Gminy na terenie dzisiejszej Szkoły Podstawowej. Dla tej placówki pełni rolę pomocniczą, zapewniając w swoich murach stołówkę szkolną. Budynek powstał prawdopodobnie w okresie zaborów, pełnił swoją rolę przez okres międzywojenny i powojenny do czasów pobudowania nowego gmachu szkoły w ramach tzw. „tysiąclatek”.

OBIEKTY I TERENY

Hanna posiada kilka miejsc należących do publicznej przestrzeni otwartej stanowiących miejsca spotkań i rekreacji oraz organizowanych wydarzeń kulturalno-sportowych. Należą do nich:

- Zmodernizowane centrum wsi Hanna wraz z parkiem i otoczeniem Kościoła. Park stanowi miejsce spacerowe, spotkań i wypoczynku mieszkańców i turystów. Stanowi również miejsce organizacji wydarzeń integrujących lokalną społeczność. W 2007 roku odbyło się tutaj uroczyste otwarcie centrum Hanny i od tego roku zapoczątkowano również tradycję ustawiania w centrum parku w okresie świąt Bożego Narodzenia olbrzymiej żywej choinki oraz szopki wykonanej przez artystów rzeźbiarzy. Przy szopce odbywa się co roku wspólne kolędowanie. Od 2009 roku Centrum Hanny to miejsce promujące nazwę miejscowości. Co roku w miesiącu lipcu tysiące ludzi spotyka się na imieninach „Hanki Nadbużanki” bawiąc się w czasie występów wspaniałych zespołów artystycznych promujących kulturę ludową, naszego regionu, całej polski i sąsiadującej Białorusi i Ukrainy. Tu co roku poszczególne sołectwa w czasie gminnych dożynek prezentują owoce swojego rolniczego trudu wieńce i tegoroczne plony, a KGW smakowite swojskie jadło. Aby ocalić od zapomnienia lokalne dziedzictwo kulturowe i historyczne powstała w wyremontowanym budynku gospodarczym Izba Pamięci Lokalnej Społeczności (stodoła) a na zewnątrz wokół budynku zostały wyeksponowane używane w minionych dziesięcioleciach narzędzia, maszyny i urządzenia dokumentujące pracę okolicznych rolników. Obok wiata turystyczna gdzie na odpoczynek zatrzymują się pielgrzymi i turyści zwiedzający okolice i zabytki Hanny. Centrum również powoli odświeża swoje funkcje targowe.
- „Stadion leśny” wraz z częściowymi trybunami oraz zadaszoną sceną letnią – miejsce organizacji gminnych zawodów sportowych oraz masowych imprez kulturalnych i integracyjnych, w tym: Pożegnanie Nadbużańskiego Lata, rozgrywki Gminnej Ligii Piłki Nożnej Mężczyzn.

Przez miejscowość biegnie trasa Nadbużańskiego Szlaku Rowerowego Janów Podlaski – Włodawa. Jest to szlak, który jest dość dobrze oznakowany, przebiega głównie po drogach utwardzonych. Istnieje również możliwość wytyczenia drugiej trasy szlaku rowerowego wzdłuż doliny Bug od Kuzawki przez osiedle Osieńczuki w kierunku Dołhobród. Jest to szlak, który może biec drogą nieutwardzoną powiatową, cały czas doliną Bugu, aż do gminy Włodawa, gdzie na jego przedłużeniu istnieje już wyznaczona trasa rowerowa. Tą trasą biegnie istniejący już od wielu lat szlak pieszy (czerwony PTTK) „Nadbużański Szlak Przyjaźni”: Kózki (woj. mazowieckie) – Hrubieszów (wzdłuż Bugu, łącznie 329,2 km).



Fot. Rowerem przez Hannę

Wokół miejscowości istnieje wiele ścieżek przyjaznych na spacer. Jedną z takich tras jest ścieżka wzdłuż rzeki Hanna aż do jej malowniczego ujścia do Bugu. Ścieżka wymaga jednak wyraźnego wytyczenia i oznakowania.

INFRASTRUKTURA SPOŁECZNA

Hanna posiada dużą infrastrukturę społeczną. Należą do niej:

- Budynek dwukondygnacyjny w bliskiej odległości od centrum Hanny mieszczący w sobie: strażnicę OSP wraz z salą widowiskową, Gminny Ośrodek Kultury i Sportu, bibliotekę publiczną oraz siedzibę Koła Gospodyń Wiejskich wraz ze zmodernizowaną kuchnią, Internetowe Centrum Edukacji na Odległość;

W Hannie ponadto znajduje się – gimnazjum oraz szkoła podstawowa (w oddzielnych budynkach). Przy budynku gimnazjum w roku 2009 powstało ogólnodostępne boisko wielofunkcyjne w ramach tzw. programu „Moje Boisko – Orlik 2012”, a obok w 2014 siłownia zewnętrzna. W Hannie znajdują się Bank Spółdzielczy, poczta, apteka, Niepubliczny Zakład Opieki Zdrowotnej i kilka punktów handlowych.

W Niepublicznym Ośrodku Zdrowia usługi medyczne świadczone są w podstawowym zakresie, w przypadku pomocy specjalistycznej ludność kierowana jest do placówek we Włodawie, Białej Podlaskiej, Chełmie i Lublinie.

INFRASTRUKTURA TECHNICZNA

Hanna jest stosunkowo dobrze wyposażona w infrastrukturę. Wieś charakteryzuje się bardzo dużym prawie 100% odsetkiem zwodociągowania (222 przyłącza) Sieć zaopatrzenia mieszkańców w wodę stanowi jeden zamknięty system składający się z ujęcia wody zlokalizowanego na terenie miejscowości. Hanna jest również częściowo skanalizowana, w chwili obecnej sieć kanalizacyjna we wsi obejmuje 130 przyłącza, co stanowi ok. 58% zapotrzebowania. Tutaj znajduje się również oczyszczalnia ścieków obsługująca tą sieć. obecnie całkowicie przebudowywana i przystosowywana do spełniania norm unijnych. Niewielka liczba gospodarstw tj. ok. 15% posiada przydomowe oczyszczalnie ścieków (głównie na terenie zabudowy kolonijnej).

Na terenie miejscowości, jak i całego powiatu, nie ma gazyfikacji, istnieje natomiast dobry dostęp do dystrybutorów gazu w butlach. W zakresie gospodarki odpadami Hanna, jak i cała gmina, objęta jest usługami Międzygminnego Związku Celowego we Włodawie. Energię elektryczną do gospodarstw dostarczają PGE Grupa Energetyczna. Zaopatrzenie w energię elektryczną odbywa się za pośrednictwem linii wysokiego napięcia. W miejscowości Hanna znajduje się stacja redukcyjno-rozdzielcza, która przesyła energię elektryczną do przyległych gmin. Pod względem technicznym obsługę prowadzi Posterunek Energetyczny w Tucznjej, podległy Zakładowi z Białej Podlaskiej. Odbiorcami energii elektrycznej są gospodarstwa domowe i rolne pobierające moc do 10 kw. Niewielki odsetek zakładów usługowych pobiera energię o mocy przekraczającej 10 kw.

Wszystkie gospodarstwa są ogrzewane indywidualnie przy wykorzystaniu głównie tradycyjnych technologii dostępnych na rynku (węgiel, drzewo, olej opałowy). W chwili obecnej niewielkie jest jeszcze zaangażowanie mieszkańców w przechodzenie na systemy nowoczesne, w tym z wykorzystaniem odnawialnych źródeł energii. Sieć telekomunikacyjna TP S.A. jest dobrze rozwinięta, a obszar Hanny znajduje się w polu zasięgu sieci wszystkich operatorów telefonii komórkowej. Ogólnopolski projekt pozwolił na objęcie m.in. tej miejscowości zasięgiem sieci Internetu szerokopasmowego. Zrealizowanie wszystkich planów inwestycyjnych wpłynie korzystnie na podniesienie standardu życia mieszkańców.

TERENY INWESTYCYJNE:

Hanna z uwagi na pełnienie roli siedziby gminy, bliski dostęp do sklepów i usług publicznych, walory przyrodnicze oraz dogodny dojazd jest miejscem atrakcyjnym dla mieszkańców okolicznych miejscowości. Z tej uwagi władze gminy przygotowują kolejne działki, należące obecnie do mienia komunalnego, na sprzedaż dla osób prywatnych, w celu zabudowy mieszkaniowej.

Miejscowość posiada również kilka propozycji terenów inwestycyjnych pod niewielką działalność gospodarczą. Jednym z takich terenów jest działka o powierzchni 18 700 m.kw., zabudowana magazynami i budynkiem administracyjnym o łącznej powierzchni użytkowej budynków 4 500 m.kw., tzw. „dawna baza GS”. Działka przeznaczona jest pod działalność handlowo-usługową i została wykupiona przez prywatnego inwestora. Natomiast wśród inwestycji należących już do osób prywatnych istnieją plany uruchomienia we wsi regionalnej karczmy.

Położenie Hanny na szlaku komunikacyjnym (Włodawa-Sławatycze/Zosin-Terespol), duży potencjał rozwoju jako region rolniczy i turystyczny rodują powodzenie określonych rodzajów działalności. Korzystnym jest również bliskie położenie od przejścia granicznego z Białorusią (przejście w Sławatyczach – ok. 7 km), niestety zahamowanie kontaktów handlowych z sąsiadami ogranicza rozwój również i tej miejscowości.

GOSPODARKA I ROLNICTWO

Hanna leży w gminie wiejskiej, typowo rolniczej. Sama miejscowość liczy 223 indywidualnych gospodarstw rolnych, oraz zarejestrowane 22 działalności gospodarcze, które prowadzone są głównie w formie drobnych warsztatów rzemieślniczych i punktów handlowych. Brak jest większych zakładów pracy oraz przemysłu.

Gospodarstwa rolne stanowią główne źródło dochodów mieszkańców i zajmują się głównie drobną produkcją towarową oraz hodowlą. Hanna posiada jedną z największych powierzchni zasiewów wszystkich upraw, jak również jedną z największych liczbę zwierząt hodowlanych (po sołectwie Dołhobrody). Hanna niegdyś słynęła z hodowli owiec. Tutejsze przysłowie powiadało: „Kto ma owce, ten ma co chce”. Z czasem jednak hodowla owiec przestała się opłacać a hodowcy zostali zmuszeni zlikwidować swoje stada. Dziś w hodowli prym wiedzie i intensywnie rozwija się sektor mleczarski, który stał się motorem postępu w rolnictwie na naszym terenie. Oceniając rolnictwo wsi można postawić tezę, że największe gospodarstwa prezentują europejski poziom w zakresie techniki uprawy ziemi, technologii uprawy roślin, jak również technologii produkcji zwierzęcej. Te gospodarstwa są kołem zamachowym miejscowej gospodarki. Intensywny rozwój rolnictwa wymusza pozytywne trendy związane z koncentracją produkcji, wzrostem powierzchni gospodarstw rolnych i staje się procesem gospodarczym finansowo samowystarczalnym. Jednak obok dobrze sytuowanych gospodarstw znajdują się również gospodarstwa niewielkie stosunkowo ubogie.

W miejscowości działają gospodarstwa agroturystyczne od lat obsługujące turystów z całej niemalże Polski.

KAPITAŁ SPOŁECZNY I LUDZKI

W miejscowości nie działają organizacje o charakterze sformalizowanym. Istnieją natomiast grupy nieformalne, których działalność społeczna jest bardzo bogata. Do nich należą:

- Rada Sołecka, która angażuje wszystkie grupy i mieszkańców do wspólnych działań
- Koło Gospodyń Wiejskich, którego członkinie uczestniczą w corocznych konkursach „Nasze Kulinarne Dziedzictwo”; Koło prowadzi również założony przez siebie Klub Integracji Społecznej
- Ochotnicza Straż Pożarna

- Rada Parafialna
- Gminne Koło Wędkarskie, organizator gminnych zawodów wędkarskich
- Gminne Koło Polskiego Związku Emerytów i Rencistów, inicjator m.in. takich działań jak organizator dla ludzi starszych profilaktycznych specjalistycznych badań wzroku w kierunku jaskry, czy pozyskanie pomocy w postaci żywności dla najuboższych

Mieszkańcy chętnie biorą udział w lokalnych imprezach wystawiając swoich przedstawicieli do różnego rodzaju współzawodnictwa: konkursy kulinarne, wieńce dożynkowe czy współzawodnictwo sportowe. Szczególnie silne są tutaj tradycje zawodów sportowo-pożarniczych (poparte wynikami uzyskanymi na zawodach wojewódzkich i krajowych).

3. Ocena mocnych i słabych stron miejscowości, w której będzie realizowana operacja.

Podczas zebrań wiejskich poświęconych dyskusji nad planem rewitalizacji miejscowości, mieszkańcy Hanny zwrócili uwagę na swoje silne strony, zauważając także słabości i zagrożenia. Wskazano również proponowany kierunek rozwoju miejscowości.

Cele jakie musimy osiągnąć	Co nam pomoże osiągnąć cel	Zagrożenia	Operacje planowane
<u>Jakość i tożsamość życia wiejskiego</u> : kontynuacja modernizacji centrum wsi Hanna	<ul style="list-style-type: none"> • Posiadane tereny komunalne i infrastruktura • Istniejące zabytki i historia wsi 	<ul style="list-style-type: none"> • Brak środków finansowych 	<ul style="list-style-type: none"> • Odrestaurowanie budynków Starej Plebani, Starej Szkoły, • Modernizacja budynku GOKiS i OSP • Modernizacja budynku szkoły podstawowej i UG Hanna
<u>Zwiększenie estetyki sołectwa</u>	<ul style="list-style-type: none"> • Posiadane tereny komunalne i infrastruktura 	<ul style="list-style-type: none"> • Obawy mieszkańców względem projektowanych zmian • Obojętność niektórych mieszkańców i bierność społeczna 	<ul style="list-style-type: none"> • modernizacja ciągów pieszych prowadzących do miejsc i miejsc wypoczynku i ważnych przyrodniczo
<u>Rozwój terenów turystycznych</u>	<ul style="list-style-type: none"> • Świadomość mieszkańców o dziedzictwie kulturowym i turystycznym swojej wsi • Istniejące zabytki • Walory przyrodnicze: rzeka Hanna i Bug, łąki bogate w zioła i 	<ul style="list-style-type: none"> • Zanieczyszczony brzeg Bugu • Pomimo dobrego dojazdu do miejscowości, znaczne oddalenie tych terenów od głównych szlaków komunikacyjnych w województwie 	<ul style="list-style-type: none"> • Wytyczenie ścieżek pieszych i nowych szlaków rowerowych • Powstanie punktem informacji turystycznej • Wytyczenie i budowa

	unikalne gatunki ptaków oraz motyli	<ul style="list-style-type: none"> • Słaba promocja miejscowości i regionu w województwie i w Polsce • Utrudniony dojazd do Bugu, do łąk i planowanych inwestycji 	<p>„pierścienia turystycznego” (szlak rekreacyjny przez przysiółki po prawej stronie od drogi woj.)</p> <ul style="list-style-type: none"> • Plany budowy zalewu poza obrębem terenów chronionych • Rozwój agroturystyki • Powstanie karczmy regionalnej • Promocja miejscowości i jej wizualizacja (np. witacze, mapy uliczne,

Analiza SWOT miejscowości:

SILNE STRONY	SŁABE
<p>Zasoby przyrodnicze, kulturowe i turystyczne:</p> <ul style="list-style-type: none"> • Walory krajobrazowe, w tym rzeka Bug i Hanna • Lasy z bogactwem runa leśnego • Bogate tradycje kulturowe i historia • Istniejące zabytki i budynki o wartości zabytkowej • Nazwa miejscowości przyciągająca uwagę turystów <p>Położenie i infrastruktura:</p> <ul style="list-style-type: none"> • Dogodny dojazd z drogi wojewódzkiej Włodawa-Terespol (0,5 km), • Bliskość przejścia granicznego w Sławatyczach (ok. 7 km) • Dobry (w skali gminy) stan dróg powiatowych i gminnych (spora część utwardzona) • Istnienie „centrum wsi” jako miejsca publicznych spotkań i rekreacji (zmodernizowany park) <p>Kapitał ludzki i gospodarka:</p> <ul style="list-style-type: none"> • Duże zaangażowanie sołtysa i rady sołeckiej • Pozytywne nastawienie mieszkańców na rozwój własny i wsi • Duże zaangażowanie części 	<p>Zasoby przyrodnicze, kulturowe i turystyczne:</p> <ul style="list-style-type: none"> • Miejscowe zanieczyszczenia środowiska • Niewykorzystane walory przyrodnicze wsi • Brak jednolitej promocji miejscowości • Brak wizualizacji zewnętrznej wsi: tzw. „witacze”, mapy uliczne • Szczupła baza noclegowa <p>Położenie i infrastruktura</p> <ul style="list-style-type: none"> • Duża odległość od aglomeracji miejskich (Włodawa ok. 20 km. Biała Podlaska ok. 65 km) i głównych szlaków komunikacyjnych w województwie <p>Kapitał ludzki i gospodarka:</p> <ul style="list-style-type: none"> • Słaby rozwój lokalnej przedsiębiorczości • Brak bazy przetwórczej i punktów skupu dla rolnictwa • Brak formalnych organizacji społecznych reprezentujących miejscowość, zdolnych do pozyskiwania środków finansowych

<p>mieszkańców w inicjatywy lokalne</p> <ul style="list-style-type: none"> • Godna uznania działalność organizacji społecznej KGW • Agroturystyka <p>Godna uwagi działalność OSP</p>	<p>oraz formalnej obsługi ruchu turystycznego</p> <ul style="list-style-type: none"> • Bierność części mieszkańców i niechęć do angażowania się w życie miejscowości • Niewystarczająca jakość usług medycznych, zwłaszcza brak dostępu na miejscu do podstawowej opieki zdrowotnej w godzinach nocnych oraz w dni wolne od pracy, .
SZANSE	ZAGROŻENIA
<p>Położenie i infrastruktura:</p> <ul style="list-style-type: none"> • Rozwój turystyczny wsi poprzez modernizację infrastruktury z przeznaczeniem na funkcje turystyczne (modernizacja Starej Plebani, itp.) • Możliwości grantowe • Zaakceptowanie miejscowych inwestycji w „Wieloletnim Planie Inwestycyjnym Gminy Hanna” <p>Kapitał ludzki i gospodarka:</p> <ul style="list-style-type: none"> • Dobra współpraca z władzami lokalnymi (Wójt, Rada Gminy) • Dobra działalność organizacji nieformalnych, w tym: Koła Gospodyń Wiejskich, Rady Parafialnej i innych • Skupienie wielu wydarzeń gminnych w siedzibie gminy tj. w Hannie • Oferty inwestycyjne szansą na rozwój małej przedsiębiorczości • Duże zapotrzebowanie na powstanie drobnych warsztatów usługowych zwłaszcza w zakresie pomocy dla rolnictwa i usług turystycznych. • Możliwość pozyskania dotacji na rozwój usług pozarolniczych i modernizację rolnictwa 	<p>Położenie i infrastruktura:</p> <ul style="list-style-type: none"> • Omijanie głównych szlaków komunikacyjnych tego regionu, brak zgody władz wojewódzkich w inwestowanie w tzw. „Nadbużankę” (droga nr 816 Zosin-Terespol) • Ograniczenia w ruchu turystycznym i kontaktach gospodarczych pomiędzy Polską i Białorusią • Brak środków finansowych na dalsze inwestycje <p>Kapitał ludzki i gospodarka:</p> <ul style="list-style-type: none"> • Słaba opłacalność produkcji rolnej, brak zbytu na produkty, upadek małych gospodarstw rolnych • Niepokojąca sytuacja demograficzna – tzw. starzejące się społeczeństwo • Wzrastające bezrobocie • Trudności finansowe wielu gospodarstw • Słabe zainteresowanie regionem potencjalnych inwestorów • Pojawiająca się pasywność i stagnacja mieszkańców, zwłaszcza na polu inicjatyw społecznych • Postawa roszczeniowa, oczekiwanie na decyzję „z góry” • Wzrastająca migracja ludzi młodych zwłaszcza do miast czy zagranicę (wyludnianie miejscowości)

WIZJA ROZWOJU MIEJSCOWOŚCI – PRIORYTETY

Miejscowość Hanna jest miejscowością już dziś postrzeganą jako atrakcyjna turystycznie i jest to nadal główny priorytet podejmowanych działań i kierunek jej rozwoju. W celu umocnienia wizerunku miejscowości podjęte będą dalsze działania zmierzające do zdobycia konkurencyjnej pozycji w regionie w zakresie usług oferty turystycznej i

rekreacyjnej przy wykorzystaniu posiadanych już walorów kulturowych, klimatycznych i przyrodniczych.

Rozwijając funkcje turystyczne miejscowości nie należy zatracić jej mieszkańców. W tym zakresie niezbędny jest taki rozwój Hanny zmierzający do poprawy standardu życia mieszkańców poprzez rozbudowę infrastruktury, stymulację rozwoju gospodarczego i rolnictwa, w oparciu o dynamiczny rozwój całej gminy.

4. Opis planowanych zadań inwestycyjnych i przedsięwzięć aktywizujących społeczność lokalną w okresie co najmniej 7 lat od dnia przyjęcia planu rewitalizacji miejscowości, w kolejności wynikającej z przyjętych priorytetów rozwoju miejscowości z podaniem szacunkowych kosztów ich realizacji.

Poniżej przedstawiony został wykaz przedsięwzięć inwestycyjnych zaplanowanych do realizacji w latach 2016-2022. Jest to lista otwarta, która w trakcie okresu programowania może być modyfikowana i uzupełniana. Możliwe jest również łączenie inwestycji w ramach jednego projektu. Szczegółowy opis poszczególnych inwestycji a zwłaszcza kosztorysy prac będą przygotowywane bezpośrednio przed przystąpieniem do ich realizacji i zostaną dodane w formie załączników do niniejszego dokumentu.

Lp	Nazwa	Cel	Przeznaczenie	Harmonogram	Kwota końcowa
Zadania inwestycyjne					
1.	Modernizacja kompleksu budynków o charakterze zabytkowym	Przywrócenie estetyki budynków, ocalenie od zniszczenia cennej architektury, nadanie nowych funkcji zwłaszcza na potrzeby turystyki	Utworzenie w starej plebani noclegowni dla turystów oraz Sali posiedzeń na spotkania ludzi różnych wyznań religijnych. odtworzenie wnętrza dzwonnicy z przeznaczeniem na salę medialną, oraz kapitalny remont zabytkowego kościoła	2016- 2018	W oparciu o dokumentację projektową
2.	Odnawialne źródła energii	Ograniczenie zużycia energii pochodzącej ze źródeł konwencjonalnych	Budowa mikro instalacji prosumenckich wykorzystujących -cych odnawialne źródła energii, oraz budowa	2016-2022	W oparciu o dokumentację projektową

			kolektorów słonecznych, pompy ciepła		
3.	Wytyczenie i budowa „pierścienia turystycznego” wraz z oznakowaniem	Zwiększenie oferty turystycznej miejscowości, uporządkowanie szlaków komunikacyjnych w sposób dostępny dla turysty, oznakowanie miejsc istotnych przyrodniczo	Poprawa i rozwój ruchu turystycznego oraz edukacja środowiskowa (niniejszy szlak rekreacyjny pozwoli na obserwowanie przyrody w dolinie rzeki Bug objętej obszarem Natura 2000)	2015-2020	W oparciu o dokumentację projektową
4.	Budowa przydomowych oczyszczalni	Poprawa infrastruktury sanitarnej uporządkowanie stanu środowiska w dolinie rzeki Bug i Hanna	Podniesienie standardu życia mieszkańców	2016-2020	W oparciu o dokumentację projektową
5.	Wizualizacja miejscowości (tzw. witacze,	Wdrożenie systemu informacji przestrzennej	Poprawa i rozwój ruchu turystycznego	2015-2018	
6.	Opracowanie planu miejscowości wraz z zaproponowaniem nazw ulic	Wdrożenie systemu informacji przestrzennej	Poprawa i rozwój ruchu turystycznego	2015-2020	
7.	Termomodernizacja zbytkowej Szkoły Podstawowej w Hannie	Rozwój infrastruktury kulturalnej oraz dbałość o miejsca szczególnie bliskie mieszkańcom	Utworzenie pracowni plastycznej galerii malarstwa i rzeźby pod patronatem prof. Stanisława Baja	2016-2018	W oparciu o dokumentację projektową.
8	Termomodernizacja budynku Urzędu Gminy w Hannie	Poprawienie estetyki przestrzeni publicznej (centrum Hanny)	Podniesienie warunków pracy i załatwiania interesantów w urzędzie	2017-2020	W oparciu o dokumentację projektową
9.	Termomodernizacja budynku Gminnego Ośrodka Zdrowia w	Poprawa wyglądu miejscowości, oraz infrastruktury	Podniesienie komfortu pracy personelu, oraz	2017-2021	W oparciu o dokumentację projektową.

	Hannie	zdrowotnej	komfortu przebywania i leczenia pacjentów		
10.	Budowa sztucznego zbiornika wodnego z ujściem do rzeki Hanna (prawy brzeg Hanny) z funkcją turystyczno-rekreacyjną (uwzględniająca miejsca do połowu ryb i.	Zwiększenie oferty turystycznej miejscowości, poprawa dostępności do miejsc wypoczynku i rekreacji	Poprawa i rozwój ruchu turystycznego, podniesienie standardu życia mieszkańców	2018-2022	W oparciu o dokumentację projektową
11.	Wymiana oświetlenia ulicznego	Osiągnięcie niskiego poziomu zużycia energii poprzez wprowadzenie działań energooszczędnego użytkowania tej infrastruktury.	Wymiana oświetlenia ulicznego w miejscowości oraz w budynkach użyteczności publicznej na LED lub hybrydowe.	2016-2020	W oparciu o dokumentację projektową
12	Modernizacja dróg gminnych na terenie sołectwa	Poprawa dostępności do miejscowości, ułatwienia komunikacyjne i poprawa bezpieczeństwa	Poprawa i rozwój ruchu turystycznego, podniesienie standardu życia mieszkańców	2016-2022	W oparciu o dokumentację projektową
13.	Termomodernizacja budynku socjalnego	Poprawienie wyglądu estetycznego budynku a zarazem estetyki miejscowości	Poprawa warunków bytowych rodzin posiadających trudne warunki finansowe oraz starszych i samotnych	2017-2020	W oparciu o dokumentację projektową
14.	Modernizacja Gminnego Ośrodka Kultury i Sportu	Poprawa stanu infrastruktury społeczno-kulturalnej, dostosowanie i doposażenie GOKiS,	Poprawa dostępności do usług kulturalno-rozrywkowych dla mieszkańców i turystów, podniesienie	2017-2019	Termomodernizacja, oraz utwardzenie placu wokół budynku GOKiS w oparciu o dokumentację projektową. Utworzenie izby pamięci i osiągnięć OSP Hanna

			kapitały społeczne, rozwój działalności kulturalnej mieszkańców		Remont Gminnej z Biblioteki Publicznej pod kontem przystosowania jej do wymogów określonych dla tego rodzaju placówki
15	Urządzenie pola namiotowego	Zwiększenie oferty turystycznej miejscowości, poprawa dostępności do miejsc wypoczynku i rekreacji	Poprawa rozwoju ruchu turystycznego	2016-2017	Urządzenie pola namiotowego dla pielgrzymów i turystów, z pełnym zabezpieczeniem sanitarnym i bytowym
16	Zagospodarowanie terenu przylegającego do obiektu zabytkowego-kościoła Św. Apostołów Piotra i Pawła-rewaloryzacja parku	Zwiększenie oferty turystycznej miejscowości-uatrakcyjnienie miejsca zwiedzania i wypoczynku	Poprawa wizerunku turystycznego miejscowości	2016-2018	W ramach zagospodarowania terenu przylegającego do zabytkowego obiektu planuje się: - renowację parku w którym znajduje się drewniana plebania, po przeprowadzeniu remontu stanowić będzie miejsce spotkań wielokulturowych, oraz bazę noclegową dla pielgrzymów i turystów, organistówka która stanowi Galerię Twórców Ludowych, stodoła w której znajduje się Izba Pamięci Lokalnej Społeczności. - budowę nowych ścieżek komunikacyjnych, odnowę i uzupełnienie istniejącej zieleni. - - dla podkreślenia

					<p>związku religijnego Hanny z Podlasiem na terenie parku ustawione będą repliki rzeźb Maryjnych z Podlasia</p> <p>- ze względu na położenie Hanny nad rzeką Bug, gdzie woda stanowiła jeden z podstawowych elementów powstania osady w parku powstaną ścieki wodne i fontanny, które tworzyć będą swoisty mikroklimat.</p> <p>Powstanie miejsce do organizowania kameralnych występów takich różne festiwale religijne. Ustawione rzeźby postaci związanych z historią miejscowości będą prezentacją tutejszego dziedzictwa kulturowego.</p> <p>Zabytkowy kościół i zagospodarowany wokół niego teren będą tworzyły infrastrukturę, która umożliwi prezentację dziedzictwa kulturowego i zachęcą do poznawania kultury tworzonej przez mieszkańców Hanny</p>
--	--	--	--	--	---

Lp	Nazwa	Cel	Przeznaczenie	Harmonogram	Organizacja
Przedsięwzięcia aktywizujące społeczność lokalną (wybrane) – w układzie rocznym (poniższe wydarzenia są wydarzeniami cyklicznymi i będą się odbywać corocznie)					
1.	Zabawa karnawałowa	Integracja mieszkańców	Mieszkańcy, zaproszeni goście	Styczeń - luty	KGW
2.	Konkurs palm wielkanocnych	Potrzymanie tradycji lokalnych i ich prezentacja w formie wystawy szerszej publiczności	Mieszkańcy, turyści	Marzec - kwiecień	Młodzież
3.	„Zielone świątki”	Kultywowanie tradycji związanych z tatarakiem, ognisko integracyjne ogólnodostępne	Mieszkańcy, zaproszeni goście	maj	Rada Sołecka
4.	Imieniny Hanny	Rodzinny festyn ogólnodostępny, mający na celu integrację mieszkańców, wzmocnienie więzi z małą ojczyzną oraz promocję miejscowości	Mieszkańcy, zaproszeni goście, turyści	Lipiec	Gminny Ośrodek Kultury i Sportu w Hannie władze gminy
5.	„Klimaty Hanny”	Plener malarski promujący uroki krajobrazowe Hanny, przekazywanie tradycji młodszymi pokoleniom	Uczniowie szkół, zaproszeni artyści	Czerwiec -	Zespół Szkół w Hannie
6.	Twórczość ludowa	Wystawa prac artystów i twórców ludowych z Hanny i okolic promująca rodzimą kulturę i tradycje	Twórcy, artyści, młodzież i mieszkańcy	Lipiec - Wrzesień	Rada Sołecka, KGW
7.	Pożegnanie Nadbużańskiego Lata wraz z Dożynkami gminnymi	Rodzinny festyn ogólnodostępny, mający na celu integrację mieszkańców całej gminy	Mieszkańcy, zaproszeni goście, turyści	Sierpień - wrzesień	GOKiS Wójt Gminy
8.	Zabawa andrzejkowa	Zabawa integracyjna mieszkańców	Mieszkańcy, zaproszeni goście	listopad	KGW
9.	Kulig w Hannie	Impreza integracyjna na świeżym powietrzu	Mieszkańcy	zima	Rada Sołecka, OSP

10.	Wspólne kolędowanie przy szopce bożonarodzeniowej	Podtrzymywanie tradycji bożonarodzeniowych, integracja mieszkańców, poszerzanie oferty turystycznej poprzez coroczne rozbudowywanie szopki ustawianej w centrum Hanny obok Organistówki, promocja miejscowości na zewnątrz	Mieszkańcy, zaproszeni goście, turyści	Grudzień-styczeń	Rada Sołecka, Rada Parafialna Wójt Gminy
-----	---	--	--	------------------	--

ŹRÓDŁA FINANSOWANIA WSZYSTKICH WYMENIONYCH DZIAŁAŃ

Wszystkie wyżej wymienione zadania możliwe będą do realizacji głównie przy dużej aktywności mieszkańców umiejętnie kierowanych przez miejscowych liderów, przy odpowiednim zrozumieniu i współpracy ze strony władz samorządowych i lokalnych przedsiębiorców. Oczywiście warunkiem koniecznym jest zapewnienie odpowiedniego poziomu finansowania tych zadań ze strony władz gminnych, samorządów wyższego szczebla, instytucji dysponujących środkami unijnymi, przedsiębiorstw użyteczności społecznej oraz firm prywatnych.

Z uwagi na długi okres programowania oraz zmieniającą się sytuację finansową gminy hierarchizacja zadań nie jest wersją ostateczną i może ulec zmianie.

ZGODNOŚĆ PLANU Z INNYMI DOKUMENTAMI STRATEGICZNYMI

Niniejszy plan rewitalizacji miejscowości Hanna zgodny jest z dokumentami strategicznymi obowiązującymi w gminie Hanna,