

Projekt pn.: „Nowa jakość konsultacji społecznych w planowaniu przestrzennym – II edycja”
realizowany w ramach Programu Operacyjnego Wiedza Edukacja Rozwój, Oś priorytetowa II. Efektywne polityki publiczne dla rynku pracy, gospodarki i edukacji, Działanie 2.19 Usprawnienie procesów inwestycyjno-budowlanych i planowania przestrzennego

RAPORT Z DZIAŁANIA PUNKTU KONSULTACYJNEGO DNIA 25 SIERPNI 2019 r.

Konsultacje społeczne nad zmianą Studium Uwarunkowań i Kierunków Zagospodarowania Przestrzennego gminy Hanna

Dnia 25 sierpnia 2019r. w ramach realizacji projektu grantowego pn.: „Nowa jakość konsultacji społecznych w planowaniu przestrzennym – II edycja”, dofinansowanego z Funduszy Europejskich w ramach Programu Operacyjnego Wiedza Edukacja Rozwój, Oś priorytetowa II. Efektywne polityki publiczne dla rynku pracy, gospodarki i edukacji, Działanie 2.19 Usprawnienie procesów inwestycyjno-budowlanych i planowania przestrzennego, przeprowadzono konsultacje społeczne nad opracowywaną zmianą Studium Uwarunkowań i Kierunków Zagospodarowania Przestrzennego gminy Hanna (dalej SUIKZP).

Punkt konsultacyjny został zorganizowany w Centrum miejscowości Hanna, na terenie, podczas którego odbywały się wydarzenia towarzyszące gminnym dożynkom. Punkt funkcjonował w godzinach 12:00 – 18:00 i został zorganizowany na etapie ponownego składania wniosków do zmiany SUIKZP oraz możliwości zapoznania się z opracowaną I koncepcją jego zamiany.

Punkt konsultacyjny prowadzony był przez dwóch pracowników Urzędu Gminy Hanna, zajmujących się planowaniem i gospodarką przestrzenną oraz konsultacjami społecznymi:

- Grzegorz Ignatiuk – koordynator projektu,
- Stanisław Pawlik – współprowadzący punkt konsultacyjny.

Informacje o możliwości wzięcia udziału w konsultacjach społecznych zostały zamieszczone na plakatach rozwieszonych na tablicach ogłoszeń na terenie gminy Hanna, w Punkcie Informacji Turystycznej w Hannie, a także na stronie internetowej, w BIP Gminy Hanna, na facebook'u oraz ulotkach.

Celem punktu konsultacyjnego było:

- o zebranie opinii i wniosków od uczestników, mieszkańców i użytkowników terenów - dotyczących obowiązującego SUIKZP oraz proponowanej I koncepcji zmiany SUIKZP;
- o uwzględnienie przez wykonawcę (projektantów) możliwych do realizacji wniosków (ze względu na prawo, interes społeczny), po to by przedłożyć Gminnej Komisji Architektoniczno-Urbanistycznej projekt najbardziej dostosowany do oczekiwań i potrzeb społecznych;
- o możliwość weryfikacji zmian naniesionych na wstępną koncepcję zmiany SUIKZP w oparciu o złożone wnioski przez mieszkańców i uczestników konsultacji społecznych;

- o możliwość zaprezentowania obsługi i funkcjonowania wdrożonej mapy interaktywnej (e-mapy), umożliwiającej składanie wniosków do zmiany SUIKZP oraz sprawdzenia postępu procesu legislacyjnego nad procedowanym dokumentem planistycznym;
- o prowadzenie bezpośrednich rozmów, dyskusji z mieszkańcami nad projektem zmiany SUIKZP oraz udzielenie odpowiedzi i wyjaśnień na zadawane przez nich pytania.

W konsultacjach społecznych w punkcie konsultacyjnym wzięło udział 72 osoby.

W punkcie konsultacyjnym wykorzystano mapy w skali 1:20 000 :

- rysunek kierunków obowiązującego SUIKZP gminy Hanna, przeznaczonego do zmiany,
- I koncepcję projektu zmiany SUIKZP,
- ortofotomapy z naniesionymi obszarami zagrożenia powodziowego oraz obszarami chronionymi.

Mieszkańcy Gminy Hanna oraz pozostali goście przybyli w ramach trwających dożynek gminnych, podchodzili pojedynczo lub grupami do stanowiska z mapami. Przede wszystkim interesowali się wrysowaną koncepcją budowy zbiornika retencyjnego wraz z polderami zalewowymi oraz terenami możliwymi do zalesienia i zabudowy lotniskowej.



Rys. 1. Fragment I koncepcji SUIKZP (kierunki) lokalizacji zbiornika retencyjnego wraz z polderem zalewowym

Niektórzy właściciele nieruchomości w rejonie lokalizacji planowanego zbiornika retencyjnego byli zaniepokojeni jego lokalizacją tuż przy ich siedliskach. Wyjaśniono, że jest to I koncepcja rysunku zmiany Studium, a wrysowana jego lokalizacja oparta była na ogólnych niesprecyzowanych założeniach. Projektanci będąc na zaplanowanych we wrześniu spotkaniach konsultacyjnych otrzymają szczegółowe dane na temat jego lokalizacji. Budowa zbiornika retencyjnego oraz polderów zalewowych została ujęta w „**Aktualizacji programu małej retencji**

dla nowego województwa lubelskiego” zatwierdzonej uchwałą Nr CLXV/3340/2017 Zarządu Województwa Lubelskiego z dnia 28 lutego 2017r.

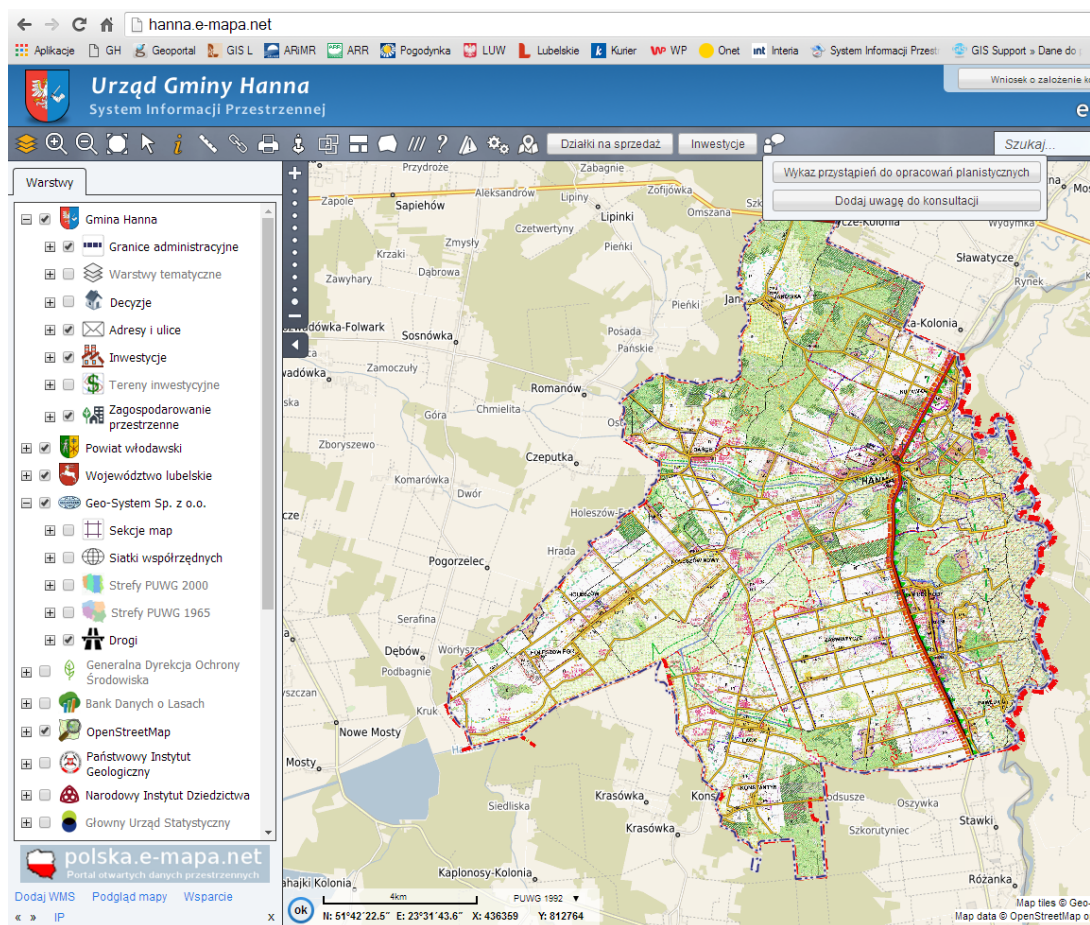
Za pomocą kolorowych markerów i karteczek samoprzylepnych uczestnicy konsultacji zaznaczali na rysunku kierunków SUIKZP propozycje zmian przeznaczenia działek. Wnioski nieformalne dotyczyły:

- w obrębie Hanna:
 - działka nr 901 pod zabudowę letniskową i mieszkaniową jednorodzinną,
 - działka nr 382 pod dolesienie;
- w obrębie Dołhobrody:
 - zwiększenie terenów pod dolesienia w okolicach „Borka’
 - uzupełnienie zabudowy zagrodowej o zabudowę letniskową,
 - możliwość lokalizacji farm fotowoltaicznych i wiatrowych;
- w obrębie Kuzawka:
 - powiększenie terenów pod zabudowę letniskową w północnej części obrębu;
- w obrębie Zaświatcze:
 - propozycja lokalizacji ścieżki rowerowej przy części drogi powiatowej nr 1702L i nr 1701L i drogi gminnej 104121L (łączącej drogę woj. nr 816 z drogą powiatową nr 1700 L).



Wnoszone wnioski zostały zapisywane i stanowią będą dodatkową informację przy tworzeniu zmiany Studium.

Została zaprezentowana wdrożona e-mapa umożliwiająca składanie wniosków do zmiany SUIKZP, wglądu do map tematycznych, w tym rysunku kierunków Studium oraz zapoznania się z procesem legislacyjnym.



Ryc. 1. Witryna strony z e-mapą

Osoby biorące udział w spotkaniu w punkcie konsultacyjnym byli informowani o pracach nad zmianą SUIKZP gminy Hanna, procedurach i terminach następnych spotkań, w których mogą brać udział.

Punkt konsultacyjny stał się bardzo przydatną techniką wykorzystywaną w konsultacjach społecznych nad opracowaniem **Studium Uwarunkowań i Kierunków Zagospodarowania Przestrzennego gminy Hanna**.

Osoby odwiedzające punkt mogli bezpośrednio zapoznać się z procesem zmiany SUIKZP, opracowaną koncepcją jego zmiany. Uczestnicy mieli szansę na złożenie swoich indywidualnych wniosków nieformalnych dotyczących terenów publicznych i działek indywidualnych oraz wniosków formalnych za pośrednictwem udostępnionej mapy interaktywnej obsługiwanej przez osoby prowadzące punkt konsultacyjny.

Podsumowując, należy podkreślić, że mieszkańcy gminy Hanna oraz przybyli goście byli zadowoleni ze sposobu przeprowadzenia konsultacji społecznych. Punkt konsultacyjny okazał się pomocną techniką na zebranie wniosków, opinii do obowiązującego Studium oraz do koncepcji jego zmiany. Technika stanowi doskonałe uzupełnienie procesu projektowego nad opracowaniem zmiany Studium. Rozmowy z uczestnikami konsultacji zwiększyły świadomość wspólnej odpowiedzialności za

zagospodarowaną przestrzeń, która ich otacza oraz poczucie roli jaką pełnią przy tworzeniu nowego dokumentu planistycznego.

Hanna, 30 sierpnia 2019r.

Sporządził:
Grzegorz Ignatiuk
- koordynator projektu